



Kotimetsä



Metsä, terva ja reitit on Kainuulle olleet elämisen edellytys. Kainuun metsät on oodi elämiselle näillä seuduilla. Sukassa yhdistyy metsät, terva, rautatie sekä tietysti rakkaus tähän seutuun.

Langanmenekki

Gjestal Maija, pohjaväri 100g, kuvioväri 50g

Vaihtoehtoiset langat Kaupunkilanka Rotvali, Markus Companyt 6ply

Mallisukissa käytetty Maija lankaa, pohjaväri 212, kuvioväri 253

Neuletiheys: 28 s x30 krs 10x10 cm sileää neuletta

Puikot:

Käsialasta riipoven 2,5 - 3,5 mm käsialasta riipoven neuletiheyden saavuttamiseksi.

Sukat neulotaan varresta alkaen. Varsiosa on kaksiväristä kirjoneuletta. Sukissa on ranskalainen kantapää.

Teräosa on sileää neulosta mutta niihin voi halutessaan neuloa varren kuvioneuleen.

Sukan ympärysmitta on n 20cm kun neuletiheys saavutetaan.

Mikäli haluat leveämmän varren, voit lisätä siihen kaksi 8s mallikertaa, jolloin sukan ympärysmitta on 24cm. Kantapään silmukat pysyvät samana.

Jalkaterän leveyttä voit säädellä kiilakavennusten määrällä. Jalkaterän pituus ennen kärkikavennusta

36-37 18cm * 38-39 20cm * 40-41 21cm * 42-43 22cm * 44-45 24cm

Mikäli jaat kuvia somessa, merkitse niihin @minskuknits sekä #kotimetsasukat niin pääsemme ihailemaan sukiasi <3

Ohje on toteutettu yhteistyössä kajaanilaisen Nappi-Amalian kanssa.



Luo 56 s joustavalla aloituksella, suosin italialaista aloitusta. Mikäli käytät italialaista aloitusta, neulo vahvenuskerrokset tasona.

Yhdistä pyöröksi, tarkasta, ettei työ ole kierteellä. Kerroksen vaihtumiskohta asettuu jalan sivuun.

Neulo 1o1n joustinta 3cm.

Aloita kirjoneule kaavion mukaan. Kaavio toistuu 7 kertaa.

Neulottuasi kaavion, aloita kantapää.

Ranskalainen kantapää

Kantalappuun neulotaan kerroksen viimeiset 31 silmukkaa. Jaa nämä silmukan kahdelle puikolle, tai mikäli käytät magic loop -tekniikkaa, merkitse keskimäinen silmukka silmukkamerkillä.

Neulo sileää neulosta kantalappua varten 25 - 28 kerrosta, Viimeisenä nurjan puolen kerros. Nosta jokaisen kerroksen ensimmäinen silmukka neulomatta, oikealla neulontasuuntaan, nurjalla nurin lanka työn edessä.

op: Neulo oikein keskimäiseen silmukkaan + 2s.

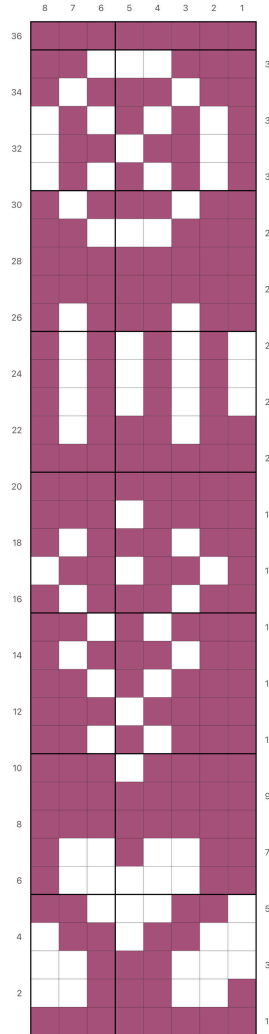
Ylivetokavennus, 1o, käännä työ

np: Neulo nurin 7s, 2nurin yhteen, 1n, käännä työ.

op: Neulo oikein käännöstä edeltävään silmukkaan, ylivetokavennus, 1o, käännä työ

np: Neulo nurin käännöstä edeltävään silmukkaan, 2n yhteen, 1n, käännä työ

Toista näitä kahta kerrosta, kunnes olet neulonut kaikki kantalapun silmukat.



Kanerva:
pohjajväri

Valkoinen:
kuvioväri

Poimi kantalapun reunasta silmukka kiertäen jokaisesta reunasilmukasta.

Kantapään jälkeen kerroksen vaihtumiskohta on kantapään kesekllä jalan alle

Kiilakavennukset

Kavennuskerros: Neulo 1. puikon kaksi viimeistä silmukkaa oikein yhteen ja viimeisen puikon kahdella ensimmäisellä ylivetokavennus.

Välikerros: Neulo oikein

Toista näitä kahta kerrosta, kunnes työssä on 56s tai haluttu leveys.

Neulo sukka haluaamasi mittaan sileää neulosta. Voit myös toistaa kirjoneuletta teräosassa.

Kärkikavennukset

Kavennuskerros: Neulo jokaisen puikon 2 viimeistä silmukkaa oikein yhteen. Mikäli käytät magic loop -tekniikkaa, aseta 4 silmukkamerkkiä tasavälein työhön ja tee kavennukset 2 silmukalla ennen merkkiä.

Välikerros: neulo oikein

Toista näitä kahta kerrosta, kunnes olet kaventanut $\frac{1}{2}$ silmukoista. sen jälkeen kavenna jokaisella kerroksella, kunnes jäljellä on 8s. Vedä lankalenkki silmukoiden läpi, katkaise lanka, vedä langanpää silmukkalenkin läpi ja kiristä.

Pääättelee langat ja kostuta tai pese sukat ja aseta ne kuivumaan muotoonsa.